





1. PLANEJAMENTO PRÉ-OPERATÓRIO	4
2. POSICIONAMENTO DO PACIENTE	4
3. ACESSO CIRÚRGICO	4
4. DISTRAÇÃO E PREPARAÇÃO DO ESPAÇO INTERVERTEBRAL	4
5. INSERÇÃO DO CAGE NO ESPAÇO INTERVERTEBRAL	5
6. REMOÇÃO DO CAGE	9

Os implantes e instrumentais Neoortho desse sistema são utilizados para atender as indicações terapêuticas onde se faz necessária à recuperação anatômica dos espaços vertebrais cervicais. Sua indicação de uso é para procedimentos de artrodese cervical anterior em pacientes adultos com doença de degenerativa cervical como radiculopatia, mielopatia, hérnia de disco ou compressão da medula espinhal. A aplicação deve ocorrer a partir do disco C3 - C4 até C7 - T1.

Ao cirurgião cabe o próprio julgamento profissional de qual tamanho do Cage deverá ser utilizado para cada paciente, de acordo com as particularidades de cada caso, considerando o passo a passo da técnica para correta utilização do instrumental.

## 1. PLANEJAMENTO PRÉ-OPERATÓRIO

Obter todas as imagens necessárias para planejar a colocação do implante e visualizar a anatomia individual do paciente.

Predeterminar o tamanho ideal do Cage a ser utilizado levando em consideração a altura do espaço inter somático na região cervical.

É recomendado a utilização do sistema de Placa Cervical Anterior G2 Neoortho a

## 2. POSICIONAMENTO DO PACIENTE

Posicionar o paciente em Decúbito Dorsal com a cabeça levemente em extensão.

Assegurar que o pescoço do paciente se encontra em posição sagital neutra e apoiada por um coxim.

Caso o processo operatório seja aplicado na região de C6 - C7, garantir que os ombros do paciente não irão interferir no monitoramento com o intensificador de imagem durante o ato cirúrgico.

Para todos os casos, ambas as vértebras devem estar completamente visíveis.

## 3. ACESSO CIRÚRGICO

Realizar o acesso Anterior na coluna cervical.

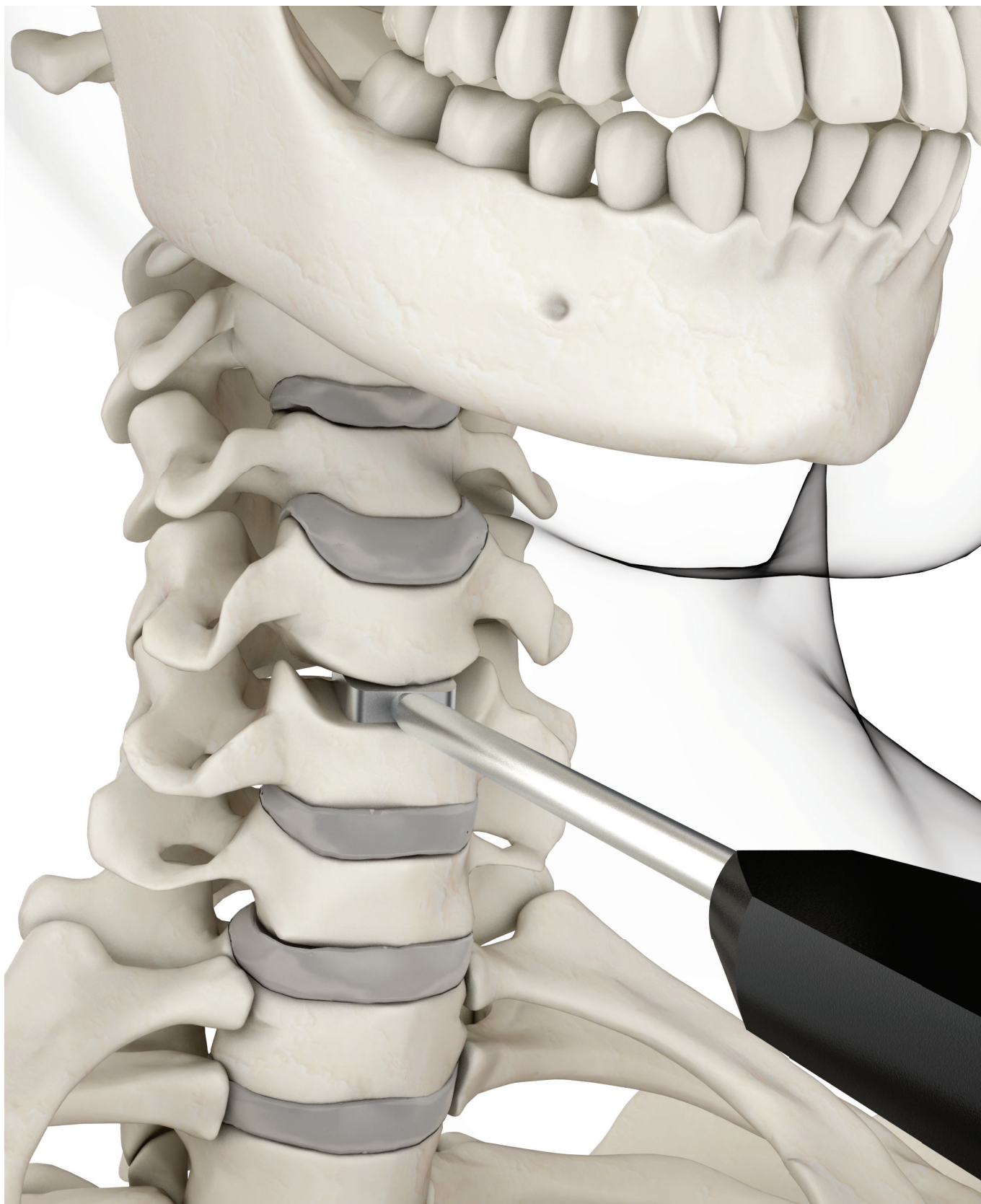
Localizar o nível vertebral que será exposto ao tratamento cirúrgico com auxílio do intensificador de imagem.

A incisão pode realizada de acordo com a preferência do cirurgião.

Acessar aos planos profundos da maneira convencional até a exposição das vértebras e discos na região anterior da coluna cervical.

## 4. DISTRAÇÃO E PREPARAÇÃO DO ESPAÇO INTERVERTEBRAL

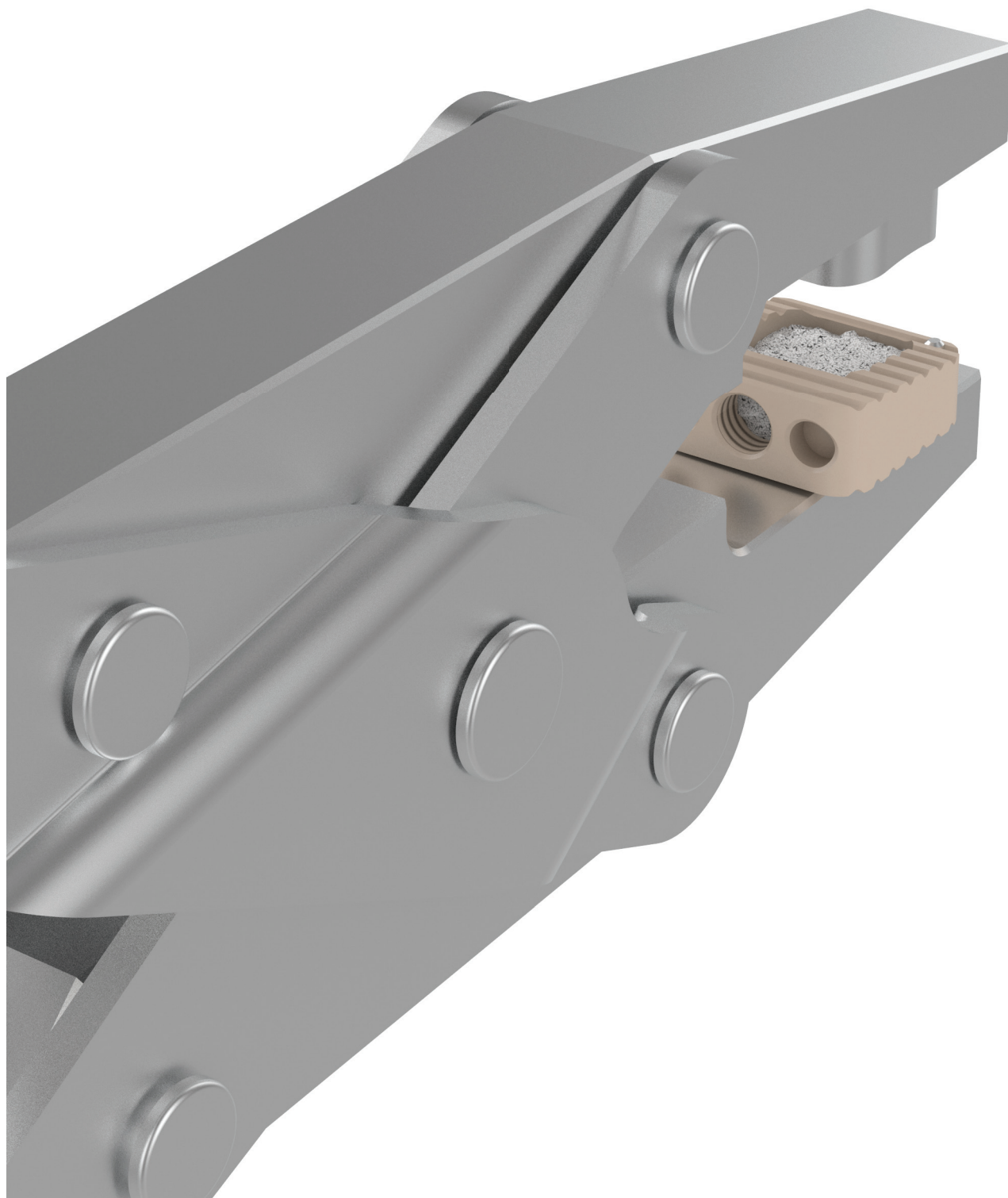
Proceder a distração e preparação do espaço intervertebral utilizando os instrumentais e a técnica descrita no sistema de Placa Cervical Anterior G2.



## 5. INSERÇÃO DO CAGE NO ESPAÇO INTERVERTEBRAL

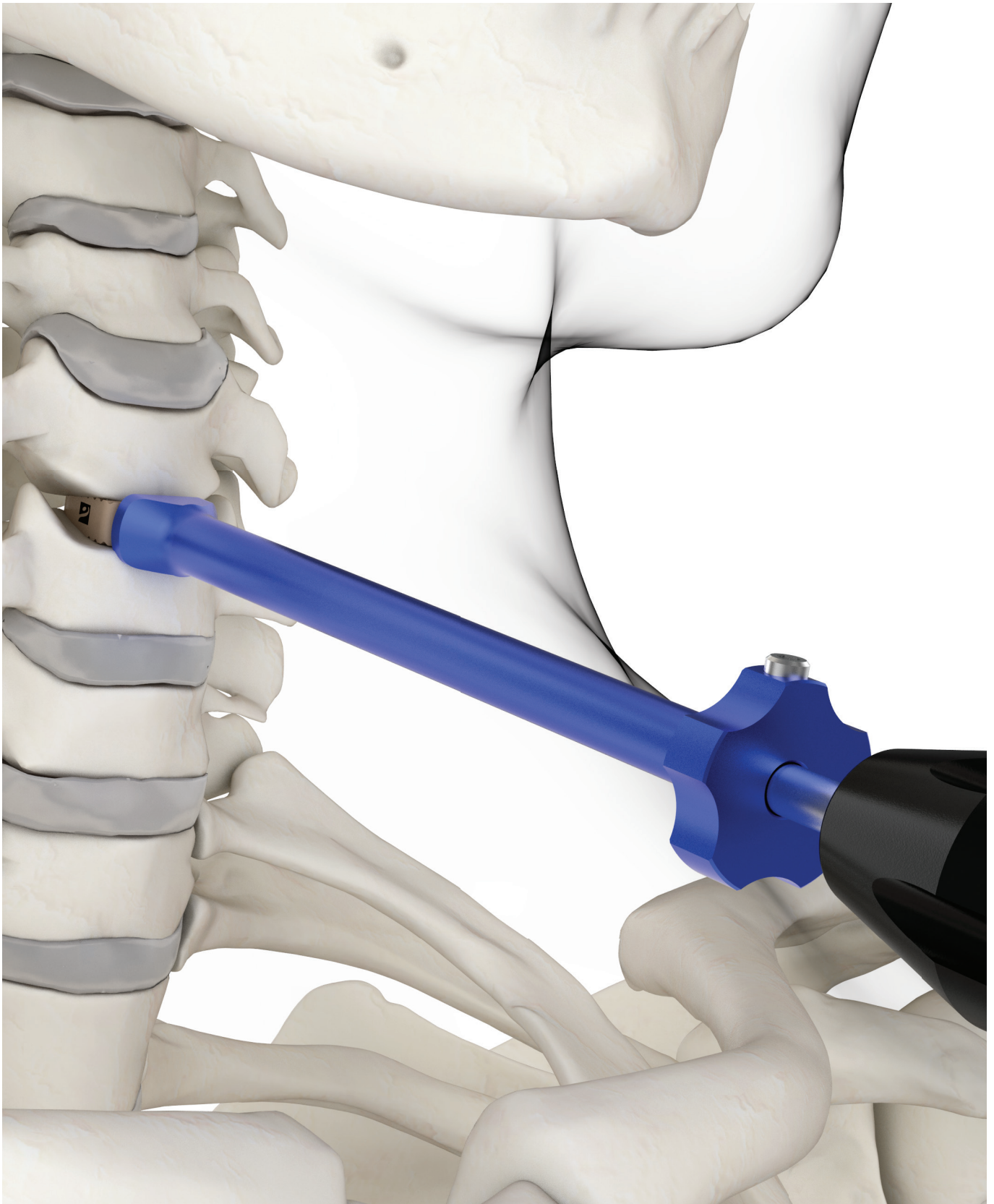
Após realizar a distração e a dissectomia, determinar o tamanho do Cage Cervical que deverá ser utilizado.

Inserir no espaço intervertebral o **Teste Cage Cervical (951.404 a 951.412)** para determinar o tamanho do Cage Cervical que deverá ser aplicado.



Com o tamanho do Cage Cervical já selecionado, preencher o interior do Cage com enxerto autólogo ou com o Substituto Ósseo Bioabsorvível Clonos Neortho. No caso de enxerto ósseo autólogo, utilizar o **Compressor Cage Cervical (951.400)** para auxiliar na compactação do enxerto no interior do Cage.

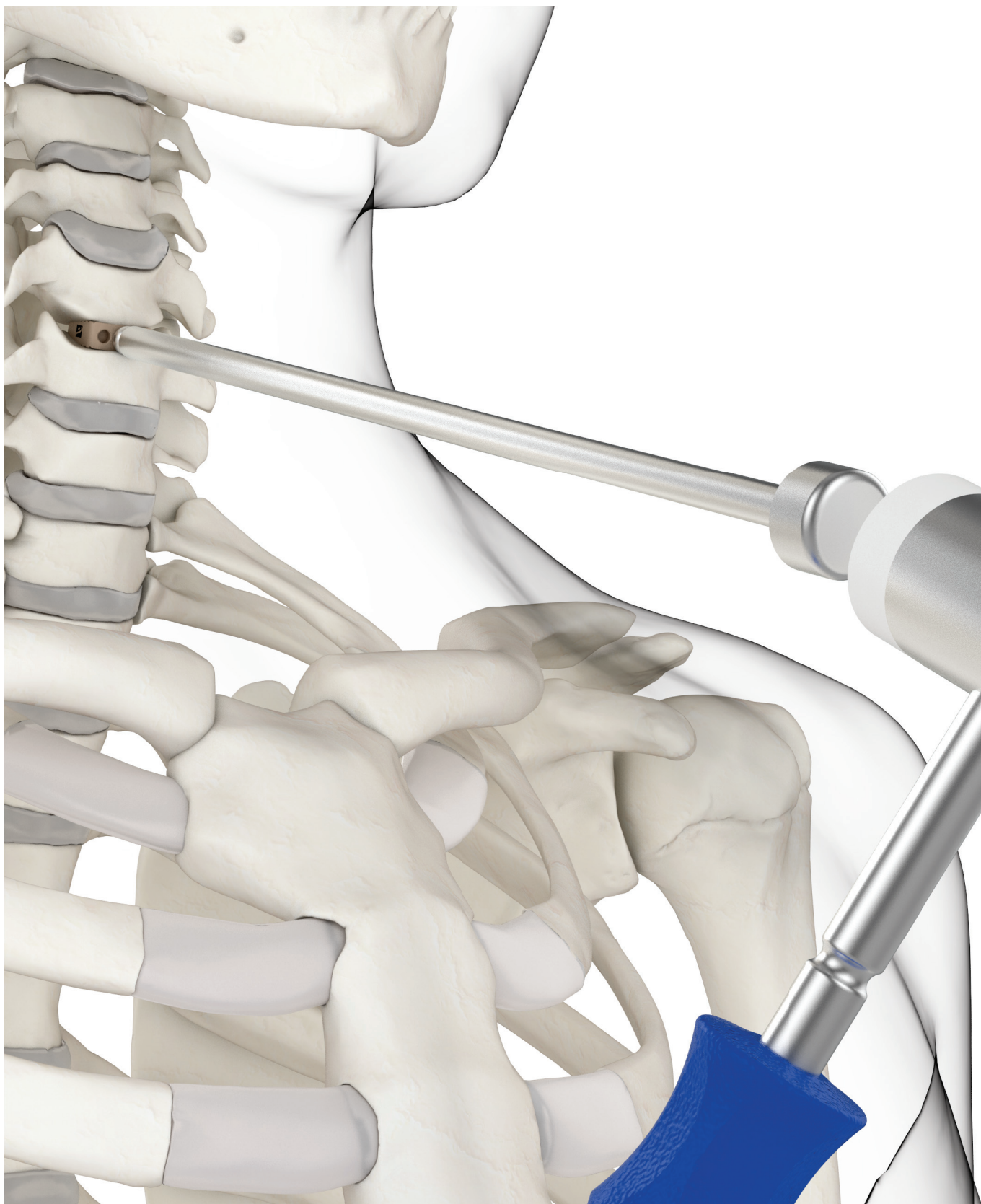




Rosquear a **Chave Placa Conjugada em Peek (951.419)** no orifício central do Cage Cervical e inseri-lo cuidadosamente no espaço intervertebral.

Remover a **Chave Placa Conjugada em Peek (951.419)** do Cage Cervical.

É importante assegurar que o implante está posicionado no espaço o mais próximo da linha medial possível.



Se necessário ajuste no posicionamento do cage cervical, utilizar o **Impactador Cage Cervical (951.401)** em conjunto com o **Martelo (919.014)**.

Verificar o correto posicionamento do cage cervical com auxílio do intensificador de imagem.

Após o posicionamento final do cage cervical, remover os instrumentais utilizados para distração do cage.



## 6. REMOÇÃO DO CAGE

Em casos excepcionais pode ser indicada a remoção do Cage Cervical devido à necessidade de troca ou por outros motivos.

Expor a superfície anterior do implante e criar uma região plana clara em torno do implante através da remoção de osso circundante com do drill ou de osteótomos.

Anexar ao Cage Cervical a **Chave Placa Conjugada em PEEK (951.419)** e removê-lo com auxílio do **Martelo (919.014)**.